



## RETORNO A CLASES 2021



Corporación Educacional Colegio San  
Sebastián de Quilicura  
Representante Legal Sra. Leyla Armijo



Estimada comunidad educativa: El año 2020 llegó a Chile, y al mundo, el virus Covid 19, declarándose una pandemia a nivel mundial, ante lo cual el Ministerio de Educación determinó suspender las clases presenciales y buscar alternativas como las clases virtuales, para poder dar continuidad al proceso de enseñanza aprendizaje. El año 2020 no fue fácil para los miembros de nuestra comunidad educativa y debimos adaptarnos y aprender nuevas formas de comunicarnos.





Nos enfrentamos a un nuevo año en pandemia, tenemos un gran desafío por delante, ya que debemos retomar las clases presenciales y continuar con las clases virtuales, de manera de dar respuesta a todas las situaciones particulares de nuestros padres y apoderados y seguir dando continuidad al proceso de enseñanza aprendizaje de nuestros queridos alumnos.





Para dar continuidad a las clases presenciales, debemos implementar una serie de protocolos y de medidas preventivas, para resguardar la salud de toda nuestra comunidad educativa. A continuación se les informa de las medidas tomadas por el colegio.





# 1. PROTOCOLO DE MEDIDAS SANITARIAS PARA ESTABLECIMIENTOS DE EDUCACIÓN ESCOLAR





# MEDIDAS PREVENTIVAS



Ventilar salas de clases y espacios comunes cerrados



Eliminar los saludos con contacto físico



Disponer de soluciones de alcohol gel en las salas y pasillos



Implementar rutinas de lavado de manos frecuente y al menos antes de cada ingreso a la sala de clases.



Retirar la basura



# MEDIDAS PREVENTIVAS



Limpieza y desinfección frecuente, entre la jornada de mañana y tarde, de todas las superficies de contacto frecuente tales como, pisos barandas, manillas



Establecer normas:

- a. Uso obligatorio de mascarillas
- b. Realización de clases de educación física en lugares ventilados, al aire libre, manteniendo distancia de al menos 1 metro entre alumnos.
- c. Mantener informada a la comunidad respecto de los protocolos.



Comunicación a la comunidad escolar a través de la página web, correo electrónico, plataforma virtual educa y aplicaciones móviles.



Uso correcto de mascarillas.



Lavado de manos frecuente.



Distanciamiento físico.



Mantener un ambiente limpio y con ventilación.



Vigilancia epidemiológica.



Cumplimiento de protocolos de aislamiento de casos y cuarentena de contactos estrechos.



Seguimiento de casos y contactos estrechos en la comunidad escolar.



Testeo oportuno.



Vacunación del personal académico.





## **2. PROTOCOLO DE LIMPIEZA Y DESINFECCIÓN DE ESTABLECIMIENTOS EDUCACIONALES**





## Materiales necesarios

### Artículos de Limpieza

- Jabón
- Dispensador de jabón
- Papel secante en rodillos
- Dispensador de papel secante en rodillos
- Paños de limpieza
- Envases vacíos para realizar diluciones de productos de limpieza y desinfección
- Productos Desinfectantes
- Soluciones de Hipoclorito de Sodio al 5%
- Alcohol Gel
- Dispensador de Alcohol Gel
- Alcohol etílico 70% (para limpieza de artículos electrónicos: computadores, teclados, etc.)
- Otros desinfectantes según especificaciones ISP

### Artículos de Protección Personal

- Mascarillas.
- Guantes para labores de aseo desechables o reutilizables, resistentes, impermeables y de manga larga (no quirúrgicos).
- Traje Tyvek para el personal de aseo.
- Pechera desechable o reutilizable para el personal de aseo.
- Cofia (Personal manipulador de alimentos).
- Delantal para las damas y cotona para los varones (personal manipulador de alimentos).
- Botas antideslizantes (Personal manipulador de alimentos).
- Botiquín básico: termómetros, gasa esterilizada, apósitos, tijeras, cinta adhesiva, guantes quirúrgicos, mascarillas, alcohol gel, vendas, tela en triángulos para hacer diferentes tipos de vendajes, parches curitas.



## Desinfectante

Es importante señalar que el protocolo de desinfección del MINSAL tiene una leve orientación a privilegiar el uso del cloro doméstico, ya que habitualmente, es un producto de fácil acceso.

La concentración de Hipoclorito de Sodio del cloro comercial varía, por lo tanto, es muy importante observar la concentración que se señala en la etiqueta del envase.

Habitualmente el cloro comercial bordea el 5%.

Si se requiere utilizar otro desinfectante ya sea de uso doméstico o industrial, se debe asegurar que esté registrado en ISP y se deben seguir las recomendaciones de uso definidas por el fabricante y ratificadas por el ISP en el registro otorgado, las cuales están en la etiqueta y que indican la dilución que se debe realizar para la desinfección de superficies.

## Limpieza y desinfección antes del inicio de clases

Todos los establecimientos educacionales deben ser sanitizados al menos 24 horas antes del inicio a clases. Se debe limpiar y luego desinfectar todas las superficies.

- 1. Proceso de limpieza:** mediante la remoción de materia orgánica e inorgánica, usualmente mediante fricción, con la ayuda de detergentes o jabón, enjuagando posteriormente con agua para eliminar la suciedad por arrastre.
  - 2. Desinfección de superficies ya limpias:** con la aplicación de productos desinfectantes a través del uso de rociadores, toallas, paños de fibra o microfibra o trapadores, entre otros métodos.
    - Para los efectos de este protocolo, se recomienda el uso de hipoclorito de sodio al 0.1% o soluciones de hipoclorito de sodio al 5% (dilución 1:50 si se usa cloro doméstico a una concentración inicial de 5%). Lo anterior equivale a que por cada litro de agua, agregar 20cc de Cloro (4 cucharaditas) a una concentración de un 5%.
    - Para las superficies que podrían ser dañadas por el hipoclorito de sodio, se puede utilizar una concentración de etanol del 70%. En el caso de uso de etanol, se debe mantener lejos de la manipulación de los estudiantes.
    - Cuando se utilizan productos químicos para la limpieza, es importante mantener la instalación ventilada (por ejemplo, abrir las ventanas, si ello es factible) para proteger la salud del personal de limpieza y de los miembros de la comunidad.
    - Para efectuar la limpieza y desinfección, se debe privilegiar el uso de utensilios desechables. En el caso de utilizar utensilios reutilizables en estas tareas, estos deben desinfectarse utilizando los productos arriba señalados.
- En el caso de limpieza y desinfección de textiles, como cortinas, deben lavarse con un ciclo de agua caliente (90 ° C) y agregar detergente para la ropa.
  - Se debe priorizar la limpieza y desinfección de todas aquellas superficies que son manipuladas por los usuarios con alta frecuencia, como lo son: manillas, pasamanos, taza del inodoro, llaves de agua, superficies de las mesas, escritorios, superficies de apoyo, entre otras.
  - Se debe crear una rutina de limpieza y desinfección de los objetos que son frecuentemente tocados. Además, ante cualquier sospecha de contagio o contacto con persona contagiada se debe repetir la sanitización del establecimiento completo.
  - Esta limpieza y desinfección también aplica a los buses de transporte escolar.



### 3. PAUTA PARA MONITOREO DE SIGNOS Y SINTOMAS



Signos o síntomas	SI	NO
1. Fiebre ( $\geq 37,8^{\circ}\text{C}$ )		
2. Pérdida brusca y completa		
3. Pérdida brusca y completa del gusto (ageusia)		
4. Tos		
5. Congestión nasal		
6. Dificultad para respirar (disnea)		
7. Aumento de frecuencia respiratoria (taquipnea)		
8. Dolor de garganta (odinofagia)		
9. Dolor muscular (mialgia)		
10. Debilidad general o fatiga		
11. Dolor en el pecho (dolor torácico)		
12. Calofríos		
13. Diarrea		
14. Pérdida del apetito (anorexia) o náuseas o vómitos		
15. Dolor de cabeza (cefalea)		



# **4.PROTOCOLO DE ACTUACIÓN ANTE CASOS SOSPECHOSO O CONFIRMADOS DE COVID-19 EN LOS ESTABLECIMIENTOS EDUCACIONALES**





- Toda persona determinada como **contacto estrecho** de un caso confirmado de COVID-19 que es miembro de la comunidad educativa (estudiante, docente, funcionario/a), deberá cumplir con la medida de cuarentena por 11 días, desde la fecha del último contacto.

*Cabe destacar que la circunstancia de contar con un resultado negativo en un test de PCR para COVID-19 no eximirá a la persona del cumplimiento total de la cuarentena dispuesta en este documento. Estos contactos estrechos pueden continuar con sus clases de manera remota, cumpliendo con su cuarentena.*





- Un **estudiante confirmado o probable** de COVID-19 deberá cumplir con aislamiento por 11 días a no ser que sus síntomas persistan y se determine extender este periodo.

En la situación que el caso confirmado o probable asistió a establecimiento educacional en período de transmisibilidad (2 días antes del inicio de síntomas para casos sintomáticos o 2 días antes de la toma de PCR para casos asintomáticos), todas las personas que conformen su curso deberán cumplir con cuarentena por 11 días desde la fecha del último contacto con el caso.

*Estos contactos estrechos pueden continuar con sus actividades de manera remota, mientras cumplan con su cuarentena.*

Si alguno de los contactos presenta síntomas compatibles con la COVID-19, este deberá consultar a su médico y permanecer en aislamiento según indique.

En la situación particular de profesores, profesionales del área educativa o asistentes de la educación (quienes rotan entre cursos), se sugiere evaluar situación de contacto estrecho, considerando situaciones potenciales de riesgo a las que pudiesen haberse visto expuestos con el estudiante confirmado (ejemplo: no haber utilizado mascarilla, haber permanecido más de dos horas dentro de espacio no ventilado, entre otros) o, en caso de que el profesional o asistente refiera algún síntoma asociado a COVID-19.



→ **Un docente, asistente de la educación o miembro del equipo directivo sea un caso COVID-19 confirmado o probable**, todas las personas afectadas de la comunidad educativa (que sean identificadas como contacto estrecho del caso), deberán permanecer en cuarentena por 11 días. Al igual que en el punto anterior, todas las personas afectadas consideradas como contactos estrechos y todas aquellas que presenten síntomas concordantes con COVID-19, deberán aislarse y acudir a un centro asistencial.

Esta situación requiere la investigación epidemiológica por parte de la autoridad sanitaria. Así la **SEREMI de Salud se contactará con el establecimiento y determinará en caso de ser necesaria la suspensión temporal de clases presenciales, ya sea de cursos, niveles, ciclos o del establecimiento completo.**



→ En caso de que se presenten **dos o más casos COVID-19 confirmados o probables** dentro del establecimiento educativo, los cuales asistieron en período de transmisibilidad (2 días antes del inicio de síntomas para casos sintomáticos hasta 11 días después de la aparición de síntomas o 2 días antes de la toma de PCR para casos asintomáticos hasta 11 días después de la toma de examen PCR), se estará en presencia de un **conglomerado o cluster de COVID-19**, lo que implicará iniciar la investigación epidemiológica por parte de la autoridad sanitaria, así la **SEREMI de Salud se contactará con el establecimiento y determinará en caso de ser necesaria la suspensión temporal de clases presenciales, ya sea de cursos, niveles, ciclos o del establecimiento completo.**

Toda persona afectada de la comunidad educativa (que haya mantenido contacto con el o los casos positivos para COVID-19), **deberá cumplir con cuarentena de 11 días a partir de la fecha del último contacto.**

**El establecimiento educativo debe colaborar oportunamente con la identificación de alumnos, profesores y personal que sean contactos estrechos de los casos identificados y mantener una comunicación fluida con la autoridad sanitaria local.**



# 5. MEDIDAS DE CONTROL DE ACCESO





# PUERTAS DE INGRESO Y SALIDA



# Trazabilidad



- Funcionarios: Marcación reloj control
- Otras personas: carpeta de ingreso

# TEMPERATURA/ TERMÓMETROS





# 6. MEDIDAS DE PROTECCIÓN PERSONAL





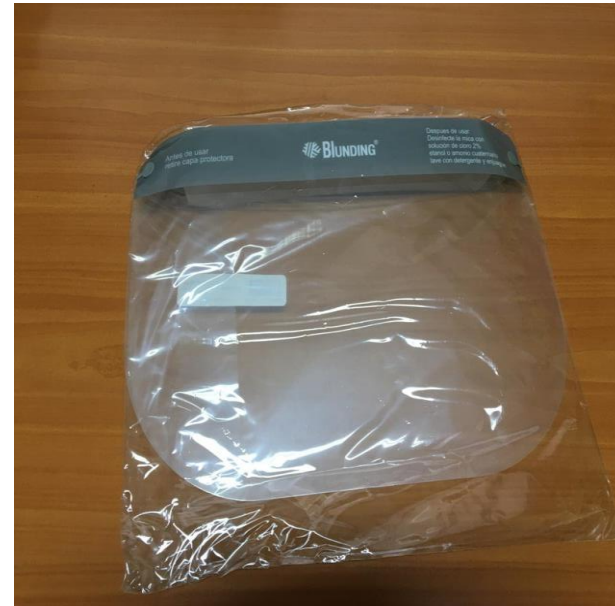


USO MASCARILLA  
OBLIGATORIO



DELANTAL /  
COTONA

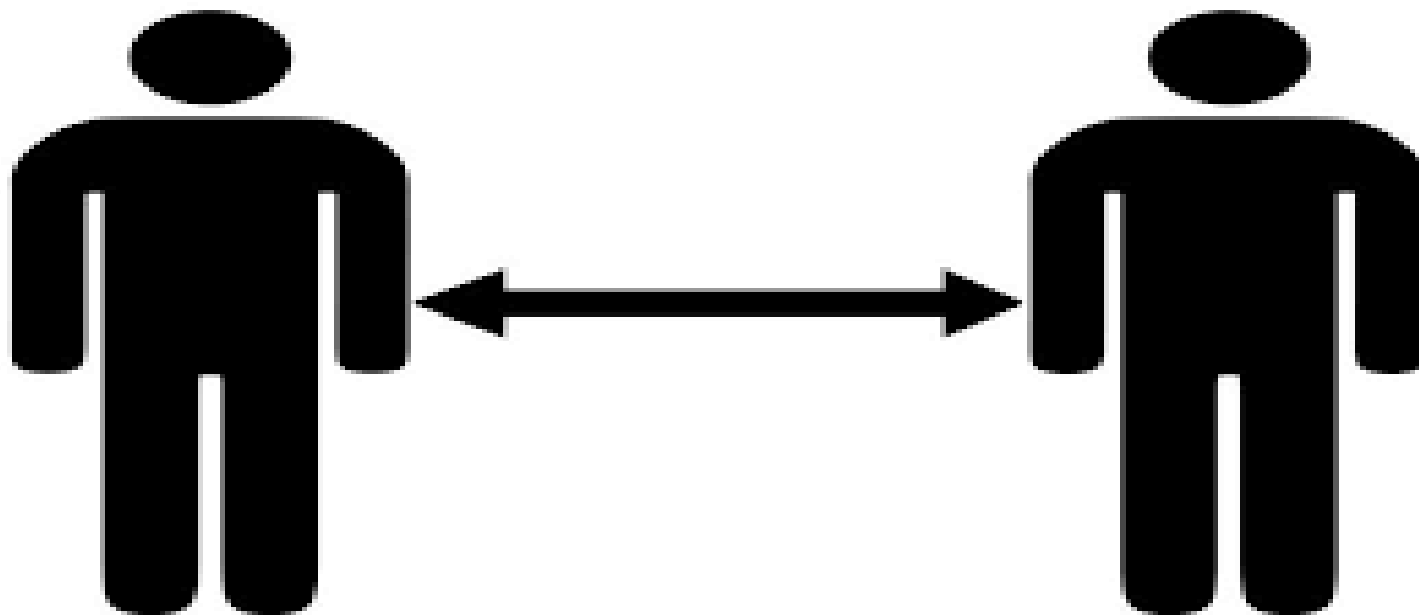
# PROTECTOR FACIAL



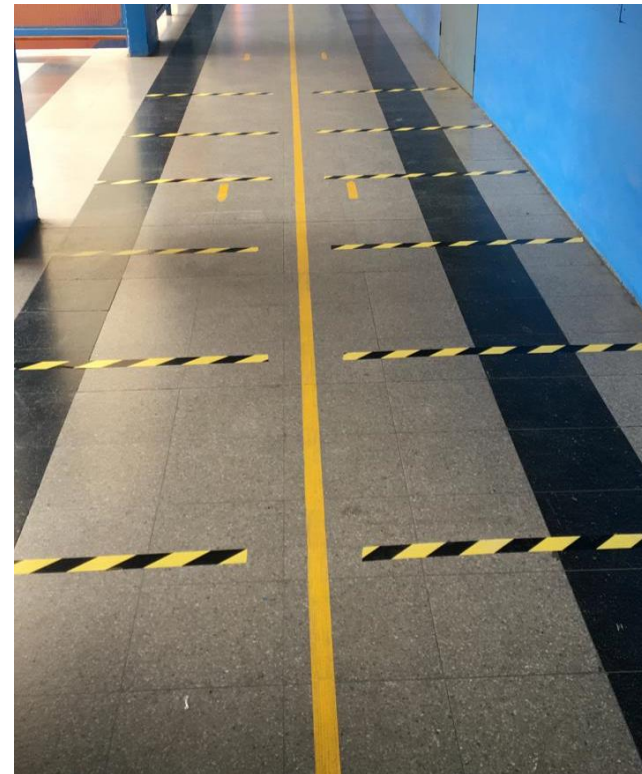
# GUANTES (opcional)



MANTENER DISTANCIA 1 MTS  
IMPLEMENTAR SALUDOS A DISTANCIA



# DEMARCACIÓN SUELO





# 7. MEDIDAS DE HIGIENE



# LAVADO DE MANOS



Agua y jabón  
(Al menos 20 segundos)

## Cómo lavarse las manos

en 12 pasos y en 20 segundos:



1  
Moje sus manos con agua.



2  
Aplique una cantidad generosa de jabón.



3  
Frote sus manos palma con palma.



4  
Ponga la palma de la mano derecha contra el dorso de la mano izquierda entrelazando los dedos entre sí, y viceversa.



5  
Frote las palmas de las manos con los dedos entrelazados.



6  
Apoie el dorso de los dedos contra las palmas.



7  
Haga movimientos circulares con el pulgar sobre la palma de sus manos.



8  
Frote circularmente con la yema de sus dedos.



9  
Enjuague con abundante agua.



10  
Seque sus manos con una toalla desechable.



11  
Cierre la llave con la misma toalla.

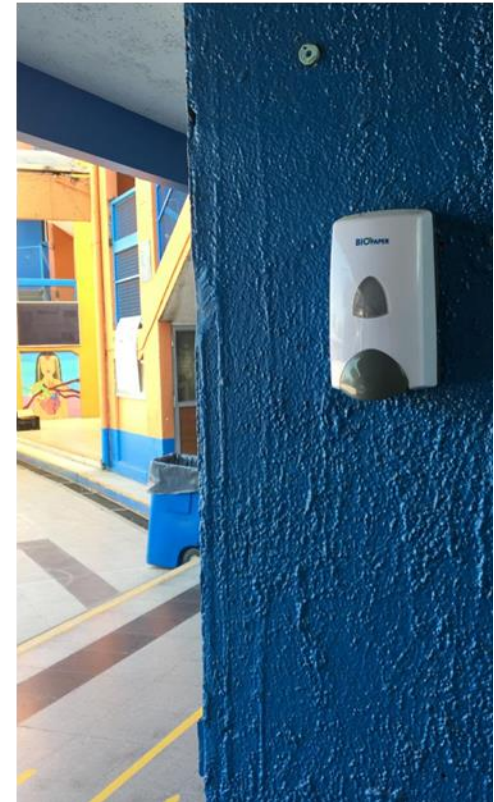


12  
Listo. ¡manos limpias!

#CuidémonosEntreTodos



# USO DE ALCOHOL GEL





# TOSER Y ESTORNUDAR

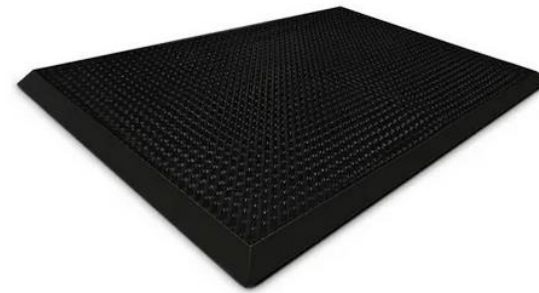




DISPENSADOR  
TOALLA NOVA



LIMPIA CALZADOS





# 8. ESPACIO FÍSICO





# LUGAR DE TRABAJO

- Mantener distanciamiento
- Uso de mascarilla en todo momento, salvo en el momento de consumir alimentos.



# USO DE BAÑOS Y LAVADEROS





# 9. OTRAS MEDIDAS DE PREVENCIÓN



# COMITÉ DE CRISIS



## INSPECTORA GENERAL

- Loreto Robledo

## SUB INSPECTOR GENERAL

- Ariel Cuevas

## ENCARGA DE CONVIVENCIA ESCOLAR

- Ana Maria Vallejos



# Señalética

### PROCEDIMIENTO LAVADO DE MANOS CON JABÓN


Protegemos **DEL CORONAVIRUS ES UNA TAREA MUTUA**

### PREVENGAMOS EL CONTAGIO EN REUNIONES DE TRABAJO

**Evite tocarse los ojos, la nariz y la boca.**

**Lávete las manos frecuentemente con agua y jabón o utiliza alcohol gel.**

**Mantén la distancia mínima de 1 metro entre personas.**

**Evita disponer de alimentos y bebidas durante la reunión.**

**Limpia y desinfecta el lugar donde se realizó la reunión después de concretada.**

**Mantén la distancia de 1 metro en ascensor.**

Protegemos **DEL CORONAVIRUS ES UNA TAREA MUTUA**

### RECOMENDACIONES GENERALES COVID-19

## USE ALCOHOL GEL

Protegemos **DEL CORONAVIRUS ES UNA TAREA MUTUA**

MUTUAL de seguridad

### RECOMENDACIONES GENERALES COVID-19


Protegemos **DEL CORONAVIRUS ES UNA TAREA MUTUA**

MUTUAL de seguridad

### RECOMENDACIONES GENERALES COVID-19

## USE PROTECTOR FACIAL

Protegemos **DEL CORONAVIRUS ES UNA TAREA MUTUA**

MUTUAL de seguridad



# SEÑALÉTICA INSTITUCIONAL







Lámparas  
purificadoras de  
aire



Acrílicos